

Ohyra och annat

Del 6 - Spinnkvalster

AV GUNNEL JANEMALM

Spinnkvalster hör till spindeldjuren och har odelad kropp, 4 benpar och stickande eller sugande mundelar. En del av dem spinner ett fint nät av trådar, men inte alla. Vissa arter kan man se med blotta ögat, medan andra är så små att det fordras en lupp. Oftast är det skadorna på bladen som man först upptäcker.

Växthusspinnkvalster

Dessa kvalster, *Tetranychus urticae*, är upp till 0,5 mm långa och äggformade. Till färgen är de gula eller gulgröna, men ibland rödaktiga och ofta har de ett par mörka fläckar på ryggen. Färgen kan variera med födan.

Skadebild

Kvalstren suger ut växtsaft och det bildas små ljusa prickar på bladen som så småningom flyter samman. Bladen får då ett gråaktigt, dammigt utseende och kan ibland även få en bronsfärgad ton. Till sist torkar de och faller av. Normalt finns djuren på bladens undersida där man kan se deras fina trådar. Här kan man också se de små runda, genomskinliga äggen och avlagda tomma skinn. Hos orkidéer är det oftast plantor med tunna, plisserade blad som blir angripna, t.ex. *Lycaste*, *Calanthe* och *Cymbidium*.

Livscykel

Fortplantningen sker genom ägg, med eller utan befruktning. Kvalstret har ett larvstadium med bara 3 benpar, samt två nymfstadier vilka har 4 benpar. Utvecklingstid från ägg till fullbildat kvalster tar mellan en till tre veckor, beroende på temperaturen. På hösten då det blir mörkare och svalare går ofta honorna in i ett dvalstadium då de blir orange eller rödaktiga, samt inaktiva. Är förhållandena gynnsamma kan de också vara aktiva hela vintern. En hona lägger ca 120 ägg.



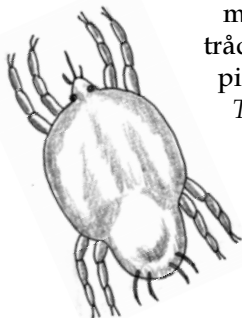
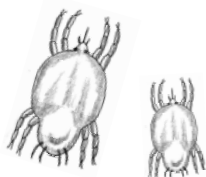
Växthusspinnkvalster

”Spinnkvalster trivs allra bäst om luften är torr och varm.”

Bekämpning

Först och främst gäller det att hålla luftfuktigheten uppe under soliga dagar och duscha plantorna ofta. Spinnkvalster trivs allra bäst om luften är torr och varm. De speciella spinnmedel som finns är inte längre tillåtna för amatörer, utan det som står till buds är framför allt s.k. växtvårdsmedel med såpa, paraffinolja eller gelatin eller vanlig hushållssåpa (max 5% lösning). Man bör upprepa behandlingen 5–6 gånger med 3–4 dagars mellanrum och däremellan duscha av växterna med vatten. Såpan kan orsaka knoppfall och hämma tillväxten.

I växthus finns en möjlighet att använda biologisk bekämpning med spinnrovkvalstret *Phytoseilus persimilis*. Hör med närmaste Garden center eller kontakta Predator eller Ticab (tele.nr. i jan.numret).



Falskt spinn

Falskt spinn

Falska spinnkvalster upptäcktes inte i Sverige förrän på 80-talet, men hade förmodligen redan funnits här länge. De är mycket mindre än vanliga spinnkvalster och därför svåra att upptäcka. De fullvuxna djuren är ca 0,2–0,3 mm stora, alltså hälften så stora som vanliga spinnkvalster. De är mindre rörliga, har en plattare kropp och spinner inga trådar. Vuxna djur är ljus orange till mörkt röda med mörka pigment. Ett flertal arter finns och på orkidéer är bl.a. *Tenuipalpus pacificus* och *Brevipalpus oncidii* aktuella.

Skadebild

På bladens översida uppträder först gula insjunkna fläckar, som så småningom blir bruna och flyter samman till större partier. Liknande skador kan bladen också få av kyla. De skadade partierna blir ofta utsatta för svampangrepp och man kanske inte upptäcker orsaken till detta.

Företrädesvis angriper de plantor med tjocka blad som t.ex. *Phalaenopsis*. Djuren kan finnas på båda sidor av bladen, men äggen, som är ovala och orangeröda, läggs framför allt på undersidan, där man kan förväxla dem med ett angrepp av rostsvampar.

Livscykel

Efter kläckningen genomgår kvalstren ett larvstadium och två nymfstadier, även de orangeröda. När de börjar äta uppträder de mörka pigmenten. En hona kan lägga 60 ägg och hela utvecklingen tar ca två veckor, beroende på temperaturen. Men det finns också uppgifter om en utvecklingstid för *Tenuipalpus pacificus* på ca två månader. Förökningen sker oftast utan befruktning och hanar är sällsynta.

Bekämpning

De falska spinnkvalstren är mycket svåra att få bukt med. Oftast rekommenderar man att angripna plantor kastas, men det är ju inte så roligt att kasta orkidéer. Man bör i varje fall isolera dem och försöka behandla dem med 5% såpsprit, växtvårdsmedel eller något av de insektsmedel som finns tillgängliga. Behandlingen bör upprepas ett antal gånger. Arbete pågår med att få fram insektsstickor som även kommer att vara verksamma mot spinnkvalster, sedan återstår att se om de kommer att fungera på orkidéer.

Det finns ingen effektiv biologisk bekämpning som är aktuell för amatören.

Litteratur:

AOS Orchid Pests and Diseases 1995.
Faktablad från Sveriges lantbruksuniversitet, Uppsala.
Faktablad från Entocare, Holland.
Artiklar i Orchideer nr 4 1988 och nr 2 1989.

”De falska spinnkvalstren är mycket svåra att få bukt med.”

Illustratör:
Gunnel Janemalm



Kokosfiber

I artikeln om *Pleione* efterlyser Kristina Nilsson kokosfiber att blanda i sin kompost. I zoo-butiker säljer man långa strängar med sådana. Det är avsett till fåglar som väver sina bon av detta material. Jag har själv använt dessa kokosfibrer till orkidéer. De är jättebra, man bara klipper dem i den längd man vill ha och de kostar inte mycket.

Karl Stabén